

Dossier

Rentrée scolaire 2024

PAGE 03



Événements

La saison estivale
en photos

PAGE 09



Vie sociale

Nos mairesses courent
pour le Défi Alzheimer

PAGE 12



Un brin
d'histoire

La forge
d'Edmond Gallant

PAGE 17

Journal bimestriel

Journal bimestriel distribué gratuitement à 1 270 exemplaires dans les cinq municipalités de Matapédia-et-les-Plateaux.

Dépôt légal à la Bibliothèque et aux Archives Nationales du Québec.

Conseil d'administration

Mireille Chartrand : présidente
Florence Lelièvre : trésorière
Hélène Pitre : secrétaire
Jocelyne Gallant et Julie Delisle : administratrices du CA

Comité de production

Jocelyne Gallant : rédactrice en chef
Julie Delisle : mise en page
Monique Gagnon Richard : correctrice
Diane Dufour
Sylvie Beaulieu
Stéphane Francoeur
Gabrielle Arbour-Fillion

Coordonnatrice


Marie Morin-Pellerin


Impression


Groupe TAQ Division Alliance 9000
142, rue du Pont, Amqui

Journal communautaire Matapédia-et-les-Plateaux

C.P. 57, Saint-Alexis-de-Matapédia,
QC G0J 2E0

 581 886-3590

 journaltamtam@gmail.com

 Journal Tam Tam

Cartes de membre et abonnement

Voir les nouveaux
tarifs en page 7.



Adressez vos demandes et chèques à :

Tam Tam - Journal communautaire
Matapédia-et-les-Plateaux
C.P. 57, Saint-Alexis-de-Matapédia,
Québec G0J 2E0

Vingt-trois minutes et quinze secondes

Vous êtes à votre ordinateur en train de remplir un formulaire gouvernemental qui demande votre attention. Votre cellulaire sonne : votre meilleur ami vous demande de l'aider à choisir le cadeau de fête pour sa mère. Ding, pendant que vous parlez, vous recevez un texto de l'être aimé qui vous demande si vous êtes passé.e chez le garagiste pour faire changer les pneus. Une icône clignote sur votre ordi : vous venez de recevoir un courriel de votre employeur. Vous regardez le courriel, au cas où ce serait important. Enfin, votre enfant entre en trombe, il vous demande ce qu'il y aura pour le souper. 23 minutes et 15 secondes, c'est le temps moyen que prendra votre cerveau pour être capable de se reconcentrer sur votre tâche initiale, soit remplir un formulaire complexe et ennuyant.

L'attention fragmentée

Selon la docteure Sonia Lupien, directrice du centre de recherche sur le stress humain, le cerveau n'est pas configuré pour effectuer deux tâches à la fois. Chaque fois qu'une tâche est ajoutée, le cerveau doit détacher son attention de la première tâche et se concentrer sur la suivante, et ainsi de suite, dans un incessant va-et-vient. C'est ce qui mène à la fragmentation de l'attention et, ultimement, à une augmentation considérable du stress en raison notamment de la fatigue que cela induit.

Une épidémie de stress au travail

Au Canada, 500 000 travailleuses et travailleurs s'absentent chaque semaine en raison du stress. L'attention fragmentée n'en est pas la seule raison : l'arrivée des organigrammes et des gestionnaires au milieu du 19e siècle a fait, entre autres, en sorte que le stress de la hiérarchie sociale en emploi est apparu. Aussi, d'autres facteurs comme la conciliation travail-famille, les conflits de rôles pour les femmes (dû à leur arrivée massive sur le marché du travail) et les nouvelles technologies agissent également sur le stress au travail.

Dans cette édition du journal, on s'intéresse, dans notre dossier, au retour à la vie scolaire et au parcours de plusieurs professionnelles. Cette période de l'année est également synonyme, pour beaucoup, du retour ou d'intensité accrue au travail.

En attendant que les milieux de travail se réinventent pour diminuer les sources de stress (je rêve là...), une des solutions à notre portée pour y arriver est de profiter de la nature qui nous entoure et de ce qu'elle nous offre en cette période : de magnifiques paysages colorés, de l'air frais et de l'abondance agricole et la période de la chasse qui apporte, à plusieurs, des moments pour déconnecter de la routine.

Bel automne à toutes et tous; que la nature soit avec vous.



Mireille Chartrand

Mireille Chartrand, présidente du Journal
communautaire Matapédia-et-les-Plateaux

Un point sur nos écoles du secteur

Jocelyne Gallant

En ce début d'année scolaire 2024-2025, nous avons souhaité faire le point sur la situation dans nos écoles du secteur Matapédia-et-les-Plateaux. Quel est le nombre d'élèves, de classes, la répartition entre l'école des Deux-Rivières à Matapédia et celle du Plateau à Saint-François-d'Assise. Dans une école, les intervenants.tes sont nombreux.ses, il y a les enseignants et enseignantes, mais aussi tout un personnel qui intervient à différents niveaux, de la gestion à l'entretien. Il y a également des métiers que l'on connaît moins comme ceux des enseignants.tes et intervenants.tes spécialisés.es qui accompagnent des élèves dans des parcours personnalisés ou pour des apprentissages et interventions spécifiques.

Voici un portrait de la rentrée 2024 avec quelques comparaisons avec les années antérieures.

École des Deux-Rivières de Matapédia

Directrice : Maryse Normandeau

Directrice adjointe : Stéphanie Filion

Personnel : 37 personnes

Nombre d'élèves	2024-2025	2009-2010	1984-1985
Primaire	22	55	
Secondaire	132	199	339
Pré-scolaire 4 et 5 ans		24	
Formation professionnelle et E.D.A.*		15	54
TOTAL	154	293	393

*E.D.A., élèves en difficulté d'apprentissage

Éducation des adultes en 2024 : 31 élèves

À l'éducation des adultes, 17 élèves sont inscrits au programme gouvernemental sur la construction. Cette cohorte, venue de Bonaventure, bénéficie des installations de l'atelier menuiserie/charpenterie de l'école des Deux-Rivières. Quatorze élèves sont déjà inscrits au programme régulier permettant de terminer leurs études du secondaire. Isabelle Ouellet, responsable des inscriptions, indique que ce nombre important d'élèves en début d'année est lié en partie à l'arrivée de nouvelles familles dans la région et ajoute que ces deux filières de l'éducation des adultes apportent une belle vitalité sur le territoire.



Départ pour l'école pour Louis, Rosalie et Emilie Poirier | Crédit : Jocelyne Gallant

École du Plateau à Saint-François-d'Assise

Directrice : Suzy McKinnon

Personnel : 17 personnes

Nombre d'élèves	2024-2025	2009-2010 St-François	2009-2010 St-Alexis	1984-1985 St-Alexis*
Primaire	48	54	22	103
Pré-scolaire 4 ans	10	8		
Pré-scolaire 4-5 ans	10			
TOTAL	68	62	22	103

*Regroupe les élèves du primaire de tout le secteur

Les différents intervenants permettant de faire fonctionner nos écoles :

Spécifiquement, nous retrouvons les enseignants, les préposé.e.s aux bénéficiaires, les techniciens.nes en éducation spécialisée, l'aide à la classe, les orthopédagogues. On retrouve aussi l'agente administrative-secrétaire et une technicienne en organisation scolaire. Ensuite, embauchées par le CSS en soutien professionnel : la conseillère pédagogique, la psychoéducatrice, une psychologue, la conseillère en orientation, les orthophonistes et, au secondaire, une technicienne en loisirs.

Nous avons, également, une technicienne en documentation, un opérateur en informatique, une technicienne en travaux pratiques et un technicien en bâtiment et, aussi, un poste qui a toute son importance pour les écoles, la conciergerie.

Sources : données fournies par la directrice de l'école des Deux-Rivières de Matapédia avec la collaboration de Jessica Pitre; statistiques 2009-2010 fournies par la Commission scolaire René-Lévesque; données compilées par Michel Martin dans le livre «La vie à Saint-Alexis-de-Matapédia 1985-2010».

Accompagner les élèves dans un parcours personnalisé

Jocelyne Gallant

Enseignante en adaptation scolaire et sociale à l'école des Deux-Rivières de Matapédia depuis 2019, Maude Turcotte accompagne les jeunes qui ne sont pas toujours à l'aise dans une classe régulière. Certains élèves prennent parfois du retard au niveau des apprentissages, se sentent démotivés et, arrivés au niveau secondaire, ont tendance à vouloir décrocher du système scolaire.

Depuis 2019, Maude anime cette classe particulière de 9 à 10 élèves âgés.es d'une quinzaine d'années. Elle pratique un accompagnement personnalisé, basé sur les objectifs et le plan de vie mis en place avec chacun de ses élèves. Ces derniers sont mis en contact avec le monde du travail et l'apprentissage de métiers. Dans cette formation professionnelle d'un an menant à un métier semi-spécialisé (FMS), chacun des élèves doit réaliser 300 heures de stage.

Dans sa classe, Maude accompagne également des jeunes inscrits au parcours de formation préparatoire au travail (FPT). Ayant déjà réalisé leur première année dans une autre classe, ces derniers doivent poursuivre leur formation et cumuler 900 heures de stages au total. Ce programme, d'une durée de 3 ans, doit permettre aux élèves de revoir certains acquis et de découvrir le monde du travail à travers différents métiers.

Ce qui l'intéresse particulièrement, c'est de pouvoir intervenir non seulement sur les apprentissages scolaires mais, aussi, de jouer un rôle social, plus humain auprès de ces élèves. Les défis sont nombreux pour amener chacun à trouver sa voie. Le plus important pour Maude, c'est de leur donner une réelle image du monde du travail souvent idéalisé par les jeunes. C'est aussi de les aider à mieux se connaître et à développer leurs capacités.


Maude se sent parfaitement à l'aise dans son rôle. Étudiante, elle avait d'abord voulu devenir travailleuse sociale mais, par manque de place à l'université et sur les conseils d'une amie, elle a finalement choisi ce métier qui lui apporte beaucoup de satisfaction.

Originaire de la région, Maude est heureuse de pouvoir exercer son métier dans son milieu. À la fin de ses études en 2016, elle a travaillé à Pointe-à-la-Croix et a occupé le poste d'orthopédagogue à l'école du Plateau de Saint-François-d'Assise. Un beau parcours que Maude espère poursuivre encore longtemps.



Maude Turcotte | Crédit  : gracieuseté



Élèves de l'année scolaire 1963-1964 à école qui était située au centre du rang à Saint-Jean. C'était la dernière école du rang à fermer ses portes à la fin des années 1960. Le bâtiment existe toujours aujourd'hui et a été transformé en résidence, il est habité par Langis Gallant. | Crédit  : archives Stéphane Francoeur

Marie Eve Cyr, point de vue d'une enseignante

Jocelyne Gallant

Marie-Eve Cyr, enseignante au primaire à l'école des Deux-Rivières à Matapédia, entame sa 18^e année d'enseignement. Très jeune, déjà elle rêvait de travailler auprès des enfants. Originnaire de Matapédia, elle a découvert le monde scolaire avec sa mère qui a occupé pendant plusieurs années un poste de secrétaire à l'école. Marie-Eve a démarré sa carrière en 2005 et est en poste à l'école de Matapédia depuis 2013.

Cette année, Marie-Eve a la charge d'une classe de 8 élèves avec deux niveaux scolaires 2^e, 3^e. Avec la diminution du nombre d'enfants, il est devenu nécessaire de regrouper les enfants ayant des niveaux scolaires différents. Marie-Eve rappelle que le métier d'enseignante est exigeant et demande beaucoup d'adaptation.


«Aujourd'hui, nous avons plus d'enfants ayant des difficultés d'apprentissage et plus de problèmes personnels auxquels il faut répondre. Il faut trouver de nouvelles façons d'apprendre et jouer un rôle plus social, ce qui nous rapproche davantage. D'ailleurs, j'ai tendance à les appeler "mes enfants". Au fil des ans, il faut aussi s'adapter à l'organisation scolaire, les arrivées et départs de collègues, les changements de direction ».

Malgré ces exigences, Marie-Eve aime toujours autant son métier. Même si elle aime toutes les matières, elle s'est découverte une passion pour l'histoire et la géographie. Ce qui la motive, c'est de voir la petite étincelle qui s'allume dans les yeux des enfants, c'est de partager avec eux des moments d'émerveillement et de constater le chemin parcouru ensemble pendant l'année.

Marie-Eve n'est pas certaine de pouvoir terminer sa carrière à Matapédia même si, depuis quelques années, le nombre d'élèves demeure à peu près stable.

Il faudrait compter sur une arrivée constante de nouveaux arrivants pour maintenir les classes actuelles. Mais, ici ou ailleurs, Marie-Eve a bien l'intention de poursuivre ce métier qui lui tient à cœur.



Marie-Eve Cyr, enseignante | Crédit  : gracieuseté



Élèves de la petite école du rang Saint-Louis (1942) à Saint-Alexis-de-Matapédia
Crédit  : archives de Murielle Gallant

Réouverture de la salle de quilles de Saint-François-d'Assise

Stéphane Francoeur

Il y a quelques semaines, les amateurs de quilles de notre région ont eu la grande surprise d'apprendre la réouverture de la salle de quilles de Saint-François-d'Assise, fermée depuis plus de quatre ans.

Paulette Gallant et Vianney Tremblay sont les nouveaux gestionnaires de ce lieu rassembleur installé au sous-sol de la salle paroissiale depuis 1964.

L'annonce du retour de ce loisir apprécié sur notre territoire a suscité beaucoup de bonheur et d'intérêt. Les amateurs de quilles n'ont pas tardé à s'inscrire pour jouer dans une ligue et les curieux ont démontré leur envie d'apprendre les rudiments de ce sport et ainsi contribuer à la viabilité de cet établissement.

Depuis le début d'octobre, la salle de quatre allées de quilles offre à nouveau la possibilité de faire partie d'une



Salle de quilles de Saint-François-d'Assise | Crédit  : Stéphane Francoeur

ligue ou de jouer en temps libre. L'endroit offre également la location de chaussures, l'accessibilité à un espace de rencontre et la vente de friandises.

Au grand bonheur de ses clients, la salle de quilles offrira surtout un lieu de rassemblement, ce qui se fait un peu plus rare dans notre milieu de vie.

Des nouvelles de Matapédia

Nicole Lagacé, mairesse



Place Saint-Laurent

Une réflexion s'impose depuis longtemps sur l'optimisation des bâtiments qui appartiennent à la municipalité de Matapédia. En 2009, l'église, que l'on nomme à présent Place Saint-Laurent, est devenue un bâtiment municipal, dont la valeur patrimoniale est incontestable. C'est donc dans une optique d'amélioration et de conservation de ce patrimoine que nous avons rencontré les organismes et la population les 10 et 17 juin dernier avec l'accompagnement d'un agent en développement de la MRC.

Notre projet a obtenu l'aval du conseil de la MRC pour un montant de 25 000\$, à cela s'ajoute la part municipale de 7 500\$. Ces montants serviront à l'étude du carnet de santé et l'embauche d'un ou d'une chargé(e) de projet qui aura comme tâche la recherche de financement et la

logistique afin de préparer les étapes pour la reconversion de Place Saint-Laurent.

La firme PBA a été retenue pour le carnet de santé. Prochainement, un poste de chargé(e) de projet sera affiché et, également, la constitution d'un comité de citoyens pour se doter des grandes orientations.

Chemin McDavid

Depuis quelques années, l'accès par le chemin McDavid est devenu périlleux. C'est donc pour des enjeux de sécurité publique que la municipalité de Matapédia a rencontré des propriétaires privés et Hydro-Québec afin de planifier un nouveau tracé. Cette nouvelle voie d'accès d'environ 1,6 km, près du poste d'Hydro-Québec, amènera les gens qui habitent le plateau du McDavid à rejoindre la 132 via le rang Lagacé.

Des travaux sont présentement en cours afin de rendre possible le transport par cette nouvelle route dès l'automne prochain. Ensuite, nous continuerons à faire des travaux d'amélioration, à l'été 2025; nous croyons ainsi réussir à faire une route sécuritaire qui deviendra l'accès principal pour les gens de McDavid.

Poursuite de la campagne d'adhésion 2024-2025

Marie Morin-Pellerin, coordonnatrice



MEMBRE AMI.E	15\$	Pour les résident.e.s de Matapédia-et-les-Plateaux
ABONNÉ.E	25\$	Pour les résident.e.s de l'extérieur de la région
ABONNÉ.E NUMÉRIQUE	20\$	Réception du journal par courriel seulement

Il est toujours temps de devenir membre !

Depuis le mois de juin, nous avons lancé notre campagne d'adhésion pour permettre à la population d'être membre de notre journal communautaire régional. En effet, l'équipe a mis en place plusieurs stratégies pour rejoindre l'ensemble de la population. Un envoi dans toutes les cases postales a été réalisé et, à la suite de cette action, nous avons obtenu l'adhésion d'une vingtaine de nouveaux membres en plus de recevoir la cotisation des adhérents.es qui nous soutiennent depuis plusieurs années. Afin d'accroître l'accessibilité et ayant une volonté de simplifier le processus, il est également possible de remplir un formulaire en ligne et d'effectuer un paiement par Interac.

Rappelons-nous qu'être membre du journal, c'est appuyer et encourager les efforts des bénévoles qui démontrent une réelle passion pour le journalisme communautaire. Il est vital, pour nous, de consolider les liens afin de soutenir l'équipe à poursuivre la mission du journal. Nous comptons sur vous pour appuyer la démarche de modernisation de votre journal. Merci d'avance à celles et ceux qui nous soutiendront encore cette année. Vous avez jusqu'à la fin du mois d'octobre pour vous inscrire.

Pour accéder au formulaire en ligne, veuillez ouvrir l'application caméra sur votre cellulaire et approcher l'écran du code QR en haut de cette page. Un lien direct vers le formulaire vous sera proposé.

Bref retour sur l'AGA

L'équipe du journal

Jeudi 5 septembre, l'assemblée générale du Journal communautaire Matapédia-et-les-Plateaux / Tam Tam a eu lieu à l'Ascension-de Patapédia et a rassemblé plus d'une dizaine de personnes.

Le conseil d'administration a présenté un bilan très positif pour l'année 2023-2024. L'équipe poursuivra les transformations de son organisation afin d'assurer l'avenir du journal et pour mieux répondre aux besoins de son lectorat.

La présidente a chaleureusement remercié toutes celles et tous ceux qui ont participé à la réalisation des 72 numéros produits depuis 2011.



Membres présent et présentes lors de l'AGA | Crédit : gracieuseté

Queue de Poisson - *Fish Tail*


Luc Vallière, coordinateur

Les ailerons arrière d'une Cadillac des années 50, une tresse, une nageoire caudale, en français : une fin insatisfaisante. Peut-être parce qu'elle se faufile rapidement entre vos doigts.

Marie Ségolène Brault est une artiste en art vivant et installation sculpturale qui s'inspire de la poésie, des histoires personnelles - les siennes ou celles des autres -, des secrets de tavernes, des mythes, des superstitions ou des informations factuelles recueillies dans les livres. Ses monologues quasi théâtraux jouent entre la séduction, la répulsion, l'absurde et la confession.

Jeudi 24 octobre, dès 17 h, l'artiste et la Gare de Matapédia vous invitent à assister à une lecture performative de



Présentation de l'exposition à la Gare de Matapédia | Crédit  : Marie Ségolène

lettres adressées à un homme qui a une compulsion pour la pêche, au barman d'un petit bar montréalais et à la rivière Matapédia. Ce *one-woman show* se déroule à l'intérieur d'une installation composée de verres à martini, de matériel de pêche, d'équipement de laboratoire et d'un poisson mort. Martinis et chips jusqu'à épuisement des stocks.

Jour de Marché secteur L'Ascension-Escuminac

Marie-Josée Gagné

La Récolte des Plateaux a tenu un marché public tous les samedis au Carrefour de la Route des Belvédères à Matapédia, du 15 juin au 14 septembre. Merci à nos commanditaires : MRC Avignon, les municipalités de Matapédia, Saint-André-de-Restigouche et L'Ascension-de-Patapédia, la Route des Belvédères, la Gare de Matapédia, la députée Catherine Blouin et Boralex. Les produits de plusieurs artisans-producteurs y étaient offerts : Camerises Ristigouche de L'Ascension-de-

Patapédia, l'Érablière Monts & Rivières de Matapédia, le Verger pomme en fête de Pointe-à-la-Croix, la Fromagerie le Chant des Fromages de Ste-Luce-sur-Mer; la Coop Trécarré de St-Louis, la Ferme Bourdages de St-Siméon-de-Bonaventure et certains citoyens ont pu y vendre leur surplus de jardin ou de cueillette sauvage. Nous sommes heureux de la participation tant citoyenne que touristique.

La Récolte des Plateaux se réunit bientôt pour la tenue de son AGA et pour la suite du projet qui soutient les activités agroalimentaires de notre région. Votre participation est primordiale pour discuter de l'importance de conserver une économie fertile en agriculture et en culture de toute sorte pour notre alimentation, la table de chez nous. Merci de votre solidarité.



Jour de marché à Matapédia | Crédit  : gracieuseté

La saison estivale en photos !



Crédit : Jésabel Paquin-Wathier

Soirée d'été festive au Café Chez Casimir situé à Matapédia



Crédit : Gabriel Lemieux

Pour finir la saison en beauté, la journée de la fête des Couleurs de Matapédia-et-les-Plateaux au Petit Chamonix.



Crédit : gracieuseté

Comité organisateur du Festival d'la bon'humeur de Saint-François-d'Assise. Près de 4 000 personnes ont été présentes lors du festival qui a duré quatre jours.



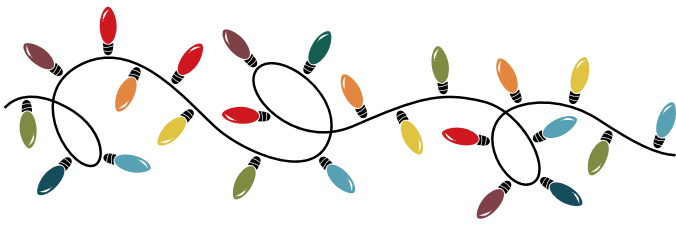
Crédit : Jocelyne Gallant

Été des Artistes au belvédère de Saint-André-de-Restigouche, Pierre d'Amours raconte *Dans l'oeil d'un vieux guide*



Crédit : gracieuseté

Environ 100 personnes se sont déplacées pour le festival du Cochon Volant à Saint-Alexis-de-Matapédia, provenant de Montréal, de Rivière-du-Loup, de Gaspé, de Rimouski et même de notre paroisse.



Les Plateaux en lumière

Andrée Roy

Mon travail d'animatrice culturelle m'amène à faire connaître les Plateaux dans différents domaines... Pourquoi pas Noël !

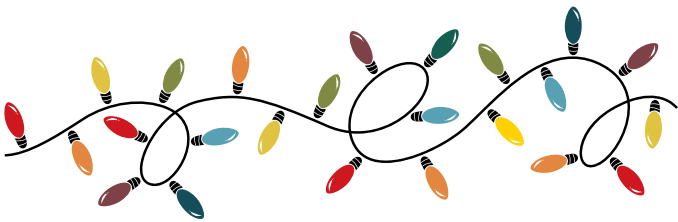
Pour attirer les visiteurs, pourquoi ne pas décorer nos maisons et commerces de façon traditionnelle (lumières, guirlandes, etc.) ou allez-y dans l'originalité...

Un comité de sélection incluant un membre par village est mis en place.

Des prix de 2 000\$ sont à gagner dont 1 000\$ pour le premier prix.

Une diversité d'activités vous seront proposées dans chaque village: soirée de danse traditionnelle, déjeuner Noël, dégustation et échange de recettes de biscuits de Noël, feux d'artifice, arbre à souhait, village de Noël, marché de Noël, soirée bricolage et beaucoup d'autres surprises!

Pour informations : Andrée Roy 418 865-3046



Convocation à l'Assemblée générale annuelle

Corporation de développement économique Matapédia-Les-Plateaux

L'équipe et les membres du conseil d'administration de la Corporation de développement économique Matapédia-Les-Plateaux (CDEMLP) vous invitent cordialement à nous rejoindre pour notre **Assemblée générale annuelle qui se tiendra au Club Rustico, le jeudi 5 décembre à 18 h**. Une belle occasion de vous tenir au fait de nos projets, passés et futurs. Pour vous remercier de votre participation, il nous fera plaisir d'offrir une consommation aux personnes présentes.

Pour toute question, veuillez communiquer avec Guillaume Damini, directeur général de la CDEMLP, au gestion@routedesbelvederes.com

Merci en avance de votre implication, et au plaisir de vous y voir !

Horaire de nos bibliothèques



Saint-François-d'Assise

Tous les mercredis :
18 h 30 à 19 h 30

Matapédia

Tous les mercredis :
13 h 30 à 14 h 30 / 18 h 30 à 20 h



INVITATION À TOUS ET TOUTES !

Marché de Noël des Fermières de Saint-François-d'Assise

**Dimanche 10 novembre
10 h à 15 h**

À la salle municipale de Saint-François-d'Assise

Pour réservation d'un espace, contactez Lise Pitre
au 418-299-2495. Places limitées !



Programmation automne 2024

L'équipe de la Maison de la famille Avignon

L'équipe est de retour! Nous espérons que vous avez passé un bel été! Ici, l'équipe est en feu! Nous avons repris nos services habituels; n'hésitez pas à nous contacter, nous avons hâte de vous entendre.

Rencontres prénatales

Une occasion de trouver des réponses concernant la grossesse, l'accouchement et les premiers moments de bébé : série de 4 rencontres en Zoom et 2 rencontres en présence. Gratuit. *Inscription requise. Début des prochaines séries les mardis 22 octobre 2024 et 7 janvier 2025, à 18h30.

Acti-familles

Un moment pour passer du temps en famille, jouer, avoir du plaisir et se faire des amis.es. Les activités proposées (intérieures ou extérieures) varieront au fil des mois. Envie de sortir de la maison? C'est un rendez-vous! *Aucune inscription requise. Les samedis 26 octobre et 23 novembre de 9h30 à 11h30, au Petit Chamonix de Matapédia.

Portes ouvertes! Spécial Halloween!

Viens visiter nos locaux de Pointe-à-la-Croix et découvrir nos activités et services. *Aucune inscription requise. Samedi 5 octobre de 9h à 11h à Pointe-à-la-Croix

Fais comme chez toi

Que ce soit pour une pause entre deux rendez-vous, un moment pour allaiter bébé ou dégourdir ton petit, tu es la



Maison de la
famille Avignon

BIENVENUE! Tu arrives et repars quand tu veux. Café et collation offerts. Gratuit. *Aucune inscription requise (sauf avis contraire). Quelques mardis par mois de 9h à 13h, à Pointe-à-la-Croix. Merci de vérifier le calendrier d'activités.

Répit-garderie

Service de gardiennage occasionnel afin de donner un répit aux parents. *Contribution volontaire ou don de livres pour enfants. *Inscription obligatoire. Pour les enfants 0-5 ans. Tous les jeudis de 9h à 16h, à Pointe-à-la-Croix.

Services en continu

Atelier de portage individuel ou de groupe, relevailles pour les nouveaux parents, prêt gratuit de livres et porte-bébés, écoute et soutien.

Pour les familles à faible revenu

Vente d'ordinateurs remis à neuf à faible coût et dépannage de couches/préparations pour nourrissons.

Pour information et programmation complète

Visite le www.mdfavignon.com ou la page Facebook et Instagram.

Inscriptions

418-788-3359

La **Maison de la famille Avignon** est un organisme communautaire familial qui existe depuis 2012. C'est un lieu de rencontre et d'échange pour tous les parents et enfants 0-8 ans de la MRC Avignon (de l'Ascension-de-Patapédia à Gesgapegiag). Elle offre des activités et services qui visent le développement harmonieux des enfants et le bien-être des parents.

Où trouver la Maison de la famille Avignon? Au 30 B, rue Chouinard à Pointe-à-la-Croix !

Un cadeau pour se faire du bien

Saviez-vous qu'un **cours de Yoga adapté** a lieu tous les mardis à 9 h 30 à la salle du Club de l'Âge d'Or de Saint-Alexis-de-Matapédia (20 \$ par séance).

Bienvenue à tous et à toutes !



Le yoga, c'est une occasion de prendre soin de soi par une gymnastique qui permet de réduire la douleur, d'accroître la santé physique sur le plan de l'énergie, de la respiration, de l'équilibre et de la souplesse, tout en développant une paix intérieure. **Pour information :** 418 391-7777

50 ans pour les Chevaliers de Colomb du conseil Belval

Michel Martin

Durant les années 1960, pour devenir Chevalier de Colomb, les hommes de Matapédia-et-les-Plateaux ont dû se joindre au Conseil C. de C. 2899 de Causapscal.

Suite à une requête de 63 hommes, le Conseil Suprême des Chevaliers de Colomb à New-Haven USA émet, le 12 janvier 1974, une charte officielle sous le nom de Conseil Belval 6539. Le premier Grand Chevalier, J. Clément Larochelle, chef de gare à Saint-Alexis, avait suggéré le nom de BELVAL car il a vu, dans notre coin de pays, une BELle VALIée.

En présence d'invités d'honneur, dont le Député d'État du Québec, Frère Charles-Edmond Landry de Nouvelle, le 50e anniversaire a été souligné honorablement, le 7 septembre dernier, avec une célébration d'action de grâce suivie d'un montage visuel retraçant les 50 ans de vie du Conseil et d'un banquet où l'on a rendu des hommages



Don de 1 000 \$ à l'ACEQ | Crédit 📷: Michel Martin

aux 12 Grands Chevaliers, à 8 Chevaliers pour 50 ans de service continu et au Frère Luc Lévesque pour ses 65 ans de chevalerie. Un don de 1 000 \$ a été versé à l'ACEQ (Association du Cancer de l'Est du Québec).

Le Conseil actuel regroupe 98 Chevaliers provenant principalement de cinq paroisses : L'Ascension-de-Patapédia, Saint-Alexis-de-Matapédia, Matapédia, Saint-André-de-Restigouche et Pointe-à-la-Croix. Nous sommes fiers de poursuivre nos œuvres dans le milieu grâce à la participation de la population à nos activités.

Un troisième défi pour nos mairesses

Marie Morin-Pellerin

Trois des cinq maires et mairesses de la région de Matapédia-et-les-Plateaux ont participé, cet été, au Défi Alzheimer afin de récolter des sous pour améliorer le quotidien des familles vivant avec la maladie d'Alzheimer. Un défi de taille contrairement à la réalité d'une personne vivant avec la maladie d'Alzheimer ? Pas vraiment ...

Depuis trois ans, Doris Deschênes, Nicole Lagacé ainsi que Cynthia Dufour sont solidaires à la cause et embarquent dans ce défi d'envergure. Cette année, d'autres élu.e.s régionaux se sont joints au groupe, notamment Rachel Dugas, mairesse de la municipalité de Nouvelle, Denise Leblanc, conseillère à Carleton-sur-Mer ainsi que Jean-Claude Landry, maire de la municipalité de Maria. Débutant leur journée à Saint-André-de-Restigouche, ils ont marché 23 km en forêt pour se rendre jusqu'au village de Ristigouche-Sud-Est.

Voilà que depuis 2022, la Société Alzheimer Gaspésie-les-Îles (SAGÎM) invite tout le monde qui est touché, de près



L'équipe de marcheur et marcheuses lors du Défi Alzheimer
Crédit 📷: gracieuseté de Nicole Lagacé

ou de loin, par la maladie, à relever un défi sportif durant le mois de septembre. C'est environ 20 % de leur budget annuel qui provient de ce grand défi sportif. Grâce à la mobilisation des participants.es dans la MRC Avignon, les sous iront directement à l'amélioration des services dans notre secteur de la Gaspésie !

Des nouvelles de l'équipe de théâtre

Andrée Roy

La production de Notre passionnante histoire servie sur un plateau en est à sa deuxième année. Nous aurons atteint la 11^e et 12^e représentation à la mi-octobre.

Dans la dernière production, plusieurs changements ont été apportés : nouveaux personnages, fabrication de nouveaux costumes de l'armée britannique, (ceux de l'an passé avaient été prêtés par le Village historique acadien) et la nouvelle scène de Noël des années 70 apporte une nouvelle ambiance.

Notre passionnante histoire amène des spectateurs de plusieurs régions du Québec, du Nouveau-Brunswick et de l'Île-du-Prince-Édouard.

Une demande de financement au programme *Nouveaux Horizons pour Aînés* a été soumise pour l'achat d'un système de son, d'un piano et pour l'amélioration de l'éclairage.

Un gros merci à toute l'équipe de comédiens, de techniciens et de la régie.

Il y a toujours de la place si l'aventure vous intéresse.

Pour informations : Andrée Roy 418 865-3046



Jeunes comédiennes jouant des élèves dans les années 50.



Aquila D'Amours incarne un voyageur prenant le train pour la première fois



Des comédiennes incarnent des femmes bavardant pendant la corvée de lessive.

Tournoi de golf au profit de la Fondation Villa des Plateaux

Sylvie Gallant

Encore cette année, les joueurs et joueuses de golf ont répondu à l'appel et la générosité était au rendez-vous. Tout d'abord, plus de 100 personnes, des anciens résidents de Matapédia-et-les-Plateaux, des gens du secteur, beaucoup de nouveaux, ainsi que les commanditaires ont pris part à ce 8^e tournoi, au nom de la Fondation Villa des Plateaux, qui se tenait au Club Revermont d'Amqui, cet été. Un montant net de 20 347,95 \$ a été amassé : c'est la deuxième fois qu'une telle somme, plus de vingt mille dollars, est recueillie !

Au cours des ans, c'est un montant de plus de 130 000 \$ qui a été versé à la Fondation pour le grand bien-être des résidents. On se rappelle que la première édition avait pour but l'installation d'une salle d'eau très appréciée des personnes âgées et des préposés. Depuis, plusieurs améliorations ont été possibles grâce à cette source de revenus devenue incontournable.

Un grand merci à l'équipe d'organiseurs dirigée par Régis Martin, à tous les donateurs, aux commanditaires et, naturellement, aux joueurs et joueuses qui, chaque année, viennent vivre une journée sous le signe du plaisir et du partage. Longue vie au tournoi de golf de la Fondation Villa des Plateaux.



Participants et participantes au tournoi de golf | Crédit 📷 : Régis Martin

Une merveilleuse saison pour les jardins potagers !

Marie Claire Larocque

Quelle belle saison estivale nous avons eue ! La merveilleuse température a permis aux nombreux jardins du territoire de proliférer et d'offrir toute leur beauté et abondance. Tous les jardins communautaires ont été et sont encore florissants.

Le jardin scolaire de l'école des Deux-Rivières et du Centre d'éducation aux adultes de Matapédia a été à son plus beau. Les jardins installés dans la cour des maisons sont abondants, permettant des échanges de légumes généreux entre les jardiniers et jardinières.

La première gelée se fait attendre, ce qui permet à nos tomates, concombres, courges, poivrons et autres plantes gourmandes de mûrir un peu plus longtemps sur les plants. Cependant, il est bientôt temps de faire la fermeture de nos jardins et de se pencher sur le bilan de la saison de culture.



Jardin scolaire de Matapédia | Crédit 📷 : Marie Claire Larocque

L'équipe du service d'accompagnement jardin est heureuse d'avoir contribué, une année de plus, au fleurissement des jardins potagers, par du service conseil ainsi que par l'organisation d'activités. Merci à toutes et à tous pour votre belle participation !

Nous vous souhaitons une belle saison froide et au plaisir de vous retrouver l'an prochain !

Notre paysage habité

Jocelyne Gallant, propos de Pierre d'Amours

« Ça peut pas juste mal aller », paroles de Willy Horan recueillies par Pierre d'Amours

Pierre d'Amours, guide de pêche, conteur et philosophe à ses heures, a passé une bonne partie de sa vie sur les rivières et dans les bois. Curieux, il a souvent tendu l'oreille aux propos des gens d'ici, des gens d'exception aux paroles sages et éternelles, comme il le dit si bien. « Lorsque tu admires les paysages du haut des belvédères, c'est aussi important de voir et d'entendre les paroles des gens façonnées par les couleurs de leur environnement. C'est le territoire qui nous fait ».

C'est à partir de ces réflexions que Pierre d'Amours a commencé à sculpter, sur des panneaux en bois, plusieurs de ces paroles recueillies au fil du temps. Ainsi est né le projet de disposer ces panneaux sur le parcours des



Paroles de Willy Horan | Crédit 📷 : gracieuseté

belvédères et peut-être ailleurs sur le territoire, un projet en cours de réalisation et qui n'a pas fini de nous surprendre.

Une belle façon de faire vivre et de faire vibrer nos paysages en transmettant la sagesse des gens d'ici.

Le Pont

Chanson tirée de l'album *Ludik*

par Jérôme Bolduc, 2004

Ce soir, un dernier feu
Pour le départ des amis
Demain, ils salueront
Avant de traverser le pont
Puis ils iront tous
Dans notre grand pays
Il restera
Quelques égarés, comme moi

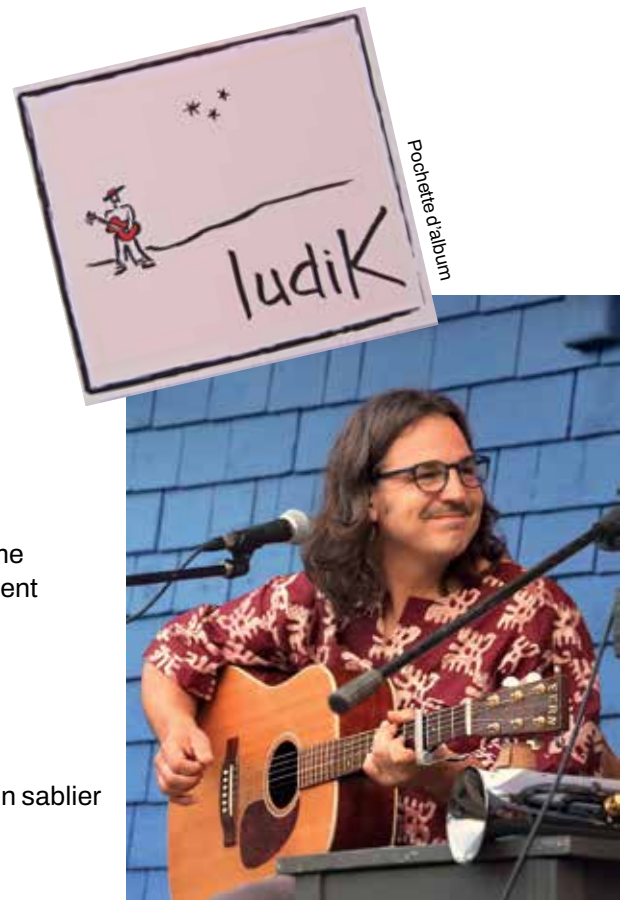
Et moi, je dois partir avant
La dernière feuille tombée

Je m'envolerai
Découvrir l'immensité
Par peur ou par bravoure
Sans prévoir mon retour
Déjà les oies en vol
Mais le pont est sous la brume
Quelques feuilles, comme les...
Derniers grains d'un sablier

Je ne retournerai pas
Sur les chemins pavés
Non plus avec cette fille
Qui m'a déjà aimé
Le pont s'illumine
Dans la brume
Les feuilles tombent
Sur le sol givré

Les rues sont vides et j'hume
Ces cheminées qui parfument
Mon sac comme seul ami
Je marche vers la sortie
Ce matin sous le pont
Quitte le dernier saumon
La dernière feuille
Comme le dernier grain d'un sablier

Et moi je suis parti avant
La dernière feuille tombée



Jérôme Bolduc; auteur, compositeur | Crédit 📷 : gracieuseté

Le grand vent du Petit Chamonix

Entrevue réalisée par Marie Morin-Pellerin

Depuis quelques années, on entend beaucoup parler de la Station familiale - Le Petit Chamonix dans les médias par rapport à la diversité d'activités qui s'y déroulent. Nous trouvons intéressant d'aller questionner Mélissa Anctil, directrice générale, ainsi que Émilie Bergeron, membre du conseil d'administration, afin de s'entretenir sur les projets à venir.

Comment décrivez-vous l'évolution du Petit Chamonix depuis les trois dernières années?

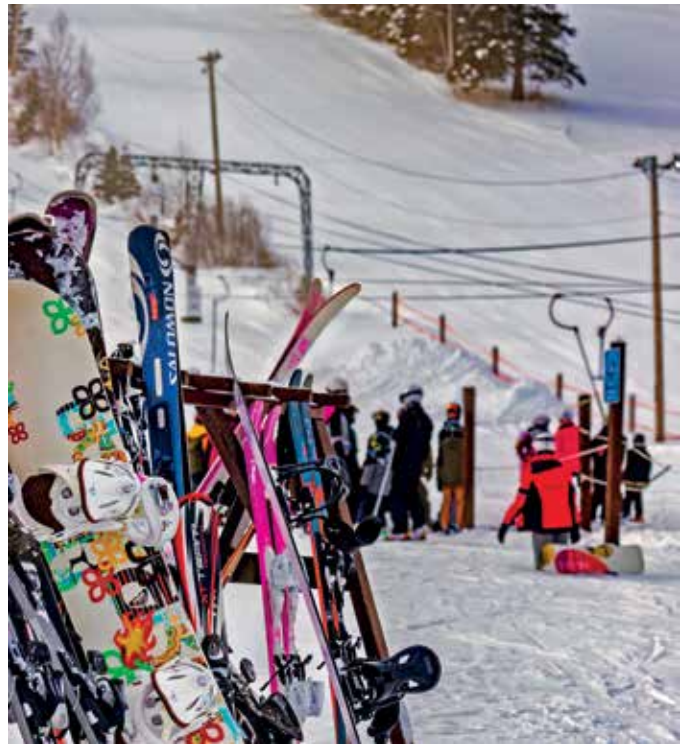
(Mélissa) : Cela fait 10 ans que je suis à la station et ça a beaucoup bougé ces trois dernières années. Le plan stratégique, amorcé en 2022, a aidé à orienter les actions prioritaires et plusieurs travaux ont été effectués, tant au niveau des infrastructures que de la gouvernance, des activités, des communications, etc.

(Émilie) : J'ai le sentiment que, depuis 3 ans, la station essaie vraiment de se diversifier et d'intégrer de nouvelles activités afin d'offrir un lieu de rencontre dans MLP, majoritairement en saison hivernale, ce qui amène nécessairement un dynamisme au sein de la communauté. C'est très agréable puisque l'hiver est considéré habituellement comme une saison morte en Gaspésie.

Considérant le climat qui réchauffe et la diminution des précipitations, est-ce que vous travaillez sur des projets d'études ou de développement qui permettraient d'opérer malgré les défis environnementaux?

(Mélissa) : Certainement ! La réalité climatique nous oblige à reconsidérer l'avenir. Pour nous aider dans ces démarches, nous avons, entre autres, engagé un consultant qui a pour mandat de réfléchir au développement 4 saisons de la station afin d'assurer un avenir pérenne, autonome et innovateur. Nous n'avons, maintenant, pas le choix de se questionner sur la pertinence de l'enneigement mécanisé. Pour l'instant, aucune décision n'est prise et nous sommes à l'étape de défrichage pour évaluer le potentiel d'un tel projet. Des actions en lien avec les objectifs de développement durable ont déjà été adoptées : motoneige 4 temps, éclairage DEL, compostage, etc.

(Emilie) : Il est essentiel de réfléchir fortement afin d'amener la station à offrir des activités sur 4 saisons pour garder son dynamisme sur le long terme. L'hiver passé nous a démontré que, malgré une équipe de feu et une bonne



Équipement de glisse au Petit Chamonix | Crédit 📷 : Nancy Arsenault

planification, nous sommes dépendants de la neige et il est de plus en plus difficile de se définir uniquement comme un centre hivernal.

Nous avons entendu dire, entre les branches, qu'un projet d'accompagnement avec une spécialiste en ressources humaines est actuellement en cours. Pouvez-vous nous en dire plus?

(Mélissa) : Effectivement, Shannon Rudy de Safire Conseil nous épaulé dans le développement et l'amélioration des pratiques RH. Plusieurs mises à niveau étaient nécessaires et la gestion des richesses humaines en fait partie. Nous travaillons sur la mise en place d'une échelle salariale, des évaluations des employés.es, des formations, de l'implication des membres du conseil ainsi que des employés.es.

(Emilie) : Étant un employeur saisonnier, plusieurs défis s'imposent maintenant, considérant nos hivers plus doux. Même si nous désirons offrir de meilleures conditions de travail et un salaire concurrentiel, le manque de neige peut apporter une coupure drastique des heures offertes. Résultat ? L'employé.e se tourne, avec raison, vers un emploi plus stable et garanti. En ayant du soutien externe, ça nous permet de découvrir de nouvelles approches et, surtout, d'innover.

En conclusion, on peut réellement dire que le Petit Chamonix a le vent dans les voiles depuis le 60^e anniversaire de la station qui a été célébré en 2022. L'OBNL développe plusieurs partenariats avec d'autres organismes afin de poursuivre sa mission.

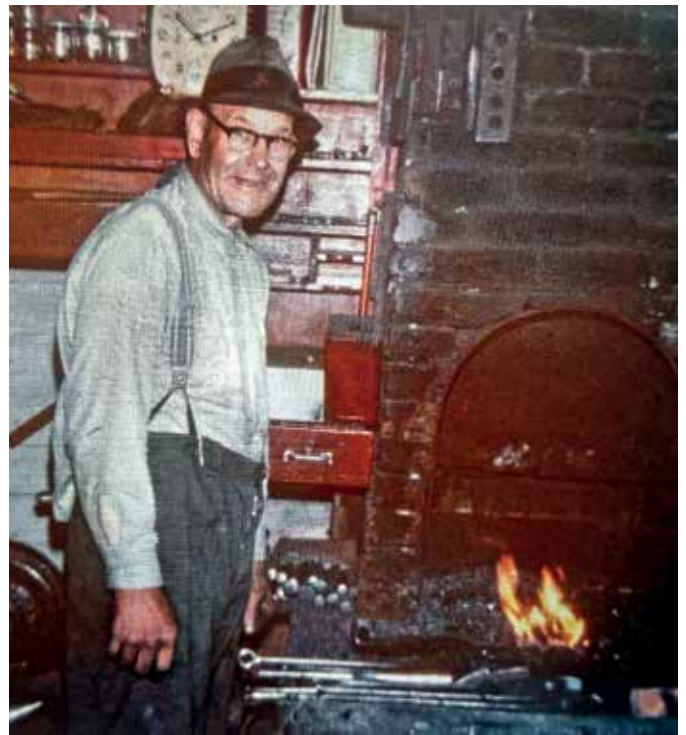
Edmond à Romain, fier forgeron de son village

Sylvie Beaulieu et Stéphane Francoeur

«C'est en forgeant que l'on devient forgeron», pour dire que c'est en travaillant qu'on apprend un métier, est une expression encore couramment utilisée, qui fait référence à un métier aujourd'hui presque disparu. Avant l'apparition de la technologie moderne, des objets usinés, de l'automobile, le forgeron occupait une grande place dans les villages d'autrefois; il savait fabriquer des poignées de portes, des barrures et des pentures de portes, des clous, des crochets, des pioches et, bien sûr, des fers à cheval. Il pouvait réparer les machineries d'agriculteurs et les outils des bûcherons. Edmond à Romain Gallant fut le forgeron du village de Saint-François-d'Assise, dès 1924, avant même la création de la municipalité en 1926. Fils de Romain et Catherine Gallant, de descendance acadienne, Edmond est né en 1900 sur notre territoire alors en défrichement. Comme l'avaient fait son père, son grand-père et son arrière-grand-père avant lui, il épouse Alice qui porte elle aussi le nom de Gallant, elle a 17 ans et lui en a 23. Le nouveau couple fit construire au rang du moulin, une maison à deux étages avec, en annexe, un petit magasin et la forge. Alice donnera naissance à dix enfants dont trois décéderont en bas âge.

Ida et Micheline se souviennent d'un père travaillant, bon et généreux; durant la crise des années 1920, il n'hésitait pas à donner des poches de farine aux familles défavorisées. M. Gallant avait installé un banc dans sa forge près d'une fenêtre pour que les hommes des alentours viennent et restent pour y placoter de divers sujets tel la religion et la politique. Les filles Gallant se rappellent que, souvent, ça parlait tellement fort qu'on entendait de la maison. Taquin, M. Edmond prenait plaisir à annoncer une fausse rumeur à certains clients restés pour jaser à la forge et il attendait que la fausse nouvelle revienne, racontée par un autre client, pour la démentir et ainsi dévoiler sa supercherie.

Plus tard, avec la présence de plus en plus d'automobiles, M. Gallant fit l'acquisition d'une pompe à essence. Micheline se souvient d'avoir travaillé comme pompiste pour son père à l'époque et d'avoir entendu des commentaires comme « ça pas de bon sens, une fille qui fait cet ouvrage-là », autre temps, autres mœurs. Edmond fut l'un des premiers résidents de Saint-François-d'Assise à s'acheter une voiture; souvent, on lui demandait de transporter des personnes malades à l'hôpital, il se rendait parfois jusqu'à l'hôpital Saint-Michel-Archange à Québec.



Monsieur Gallant dans sa forge | Crédit : gracieuseté



Maison centenaire de M. et Mme Gallant au rang du moulin | Crédit : gracieuseté

Toujours selon ses filles, M. Gallant était un artiste, un patenteux aux multiples talents. Au magasin, on vendait de tout; le paternel fabriquait même des cercueils. Lorsqu'il apprenait un décès, il allait prendre les mesures de la personne défunte et retournait chez lui pour construire la tombe. Son épouse avait la tâche de finir l'intérieur du cercueil avec du tissu en soie blanche.

Mme Alice s'occupait davantage du magasin et de la comptabilité. À l'époque, les magasins étaient fermés le dimanche, Mme Gallant avait reçu une permission spéciale du curé pour ouvrir quelques heures après la messe afin de ravitailler les gens qui habitaient dans les rangs.

M. Edmond et Mme Alice sont enterrés au cimetière de Saint-François-d'Assise. Les bâtiments abritant le magasin général et la forge ont été démolis mais la vieille maison centenaire est encore debout au rang du moulin, témoin d'un passé qu'on souhaiterait inoubliable.

Passeport pour ma réussite

Mélanie Francoeur, technicienne en loisirs

Ce programme est implanté sur le territoire de L'Ascension à Escuminac depuis décembre 2020. En août 2021, deux intervenantes en persévérance ont été engagées pour soutenir les adolescents et diminuer le décrochage scolaire.

Elles sont dans les locaux de l'école des Deux-Rivières qui s'avérait plus central et pratique en plus d'être un milieu accueillant; la direction leur a grand ouvert les portes.

Pour la deuxième année consécutive, le programme a offert un soutien précieux à tous les élèves de 1^{re} secondaire du territoire. Chaque jeune a reçu un sac d'école rempli de tout le matériel scolaire nécessaire pour entamer son parcours au secondaire.

Cette année, 25 élèves de l'école des Deux-Rivières à Matapédia et deux élèves d'Escuminac fréquentant l'école Antoine-Bernard de Carleton-sur-Mer ont bénéficié de cette initiative.

Nouvelle formule, nouvelle approche : un super-rencontre a été organisé pour les parents, au cours duquel le programme Passeport ainsi que le rôle essentiel des intervenantes leur ont été présentés.

Ce moment de partage a été l'occasion idéale pour remettre les sacs, un geste particulièrement apprécié par les familles présentes.



Toute une saison pour le jardin scolaire de Matapédia!

Caroline Michaud, enseignante au CEA

Toujours avec le soutien de l'accompagnatrice jardin Marie-Claire Larocque, les élèves du primaire et du secondaire de l'école des Deux-Rivières ainsi que les élèves du Centre d'éducation des adultes ont participé à la plantation du jardin, au printemps 2024. Cet été, une élève adulte, Marilou Touzel-Lebrun a pris en charge l'entretien du jardin. Ayant pris en compte les besoins des jeunes, Marie-Claire a planifié le temps des récoltes en septembre et octobre. Ainsi, ceux-ci ont des collations santé (crudités, muffins,...) et certains apprennent des méthodes de conservation en cuisine : déshydratation, congélation, conserves en pot. La participation de tous est une réelle réussite pour transmettre ces savoirs pratiques pour la jeune génération.



Jardin scolaire de Matapédia | Crédit 📷 : gracieuseté

«Du pain sur la planche» pour la Scierie Avignon


Sylvie Beaulieu

C'est en mars 2024, après 24 années de loyaux services, que Richard Leblanc décide avec émotions, de passer le flambeau de sa scierie à deux jeunes ambitieux, Isabelle Beaulieu et Jean-François Chouinard, originaires de Baie-des-Sables et Saint-Léandre, respectivement. Le nom de Scierie Avignon a été conservé afin de respecter ce qui a été fait dans le passé.

Selon les nouveaux propriétaires, Saint-Alexis est l'endroit idéal pour la poursuite et le développement de leurs activités. Depuis leur acquisition, les nouveaux propriétaires ont fait d'importants travaux sur le bâtiment dans le but de le rendre plus fonctionnel. La ligne de sciage a été repensée et redessinée. L'ajout d'un « chipper » leur permet maintenant de valoriser les résidus de sciage en biomasse tout en économisant temps et effort. Un planeur a également été ajouté, ce qui permet maintenant de faire une deuxième transformation de l'ensemble de leur production.

Présentement, l'entreprise a des contrats de sciage principalement dans le sapin baumier et le cèdre. Isabelle et Jean-François cherchaient une façon de valoriser une essence bien présente sur les Plateaux et d'offrir un produit fini 100% local. L'épinette de Norvège s'est avérée être l'essence idéale qui donne des résultats remarquables



Isabelle Beaulieu et Jean-François Chouinard | Crédit  : gracieusement

en finition intérieure. De belles planches planées et emboutées seront disponibles et commercialisées. Évidemment, le service d'accès aux matériaux bruts directement à la scierie demeure en place. Des heures d'ouverture ont été créées pour leur permettre de mieux vous servir et de répondre aux besoins de leur production.

Ces deux passionnés ne comptent pas les heures au boulot. Ils sont très positifs face à l'avenir. Ils vous invitent à les suivre régulièrement sur leur page Facebook Scierie Avignon, leur numéro de téléphone est 418 299-1350. L'achat local fera une grande différence pour eux ! C'est avec une chaleur de 28 degrés en septembre, la broue dans le toupet et le sourire que j'ai eu ce bel échange avec deux jeunes bien sympathiques, entre deux sciages de gros billots. Espérant que tout le bois que vous sciez et planez vous garde l'étincelle qui brille dans vos yeux en ce démarrage de votre rêve mutuel. Nous sommes bien contents de vous accueillir sur notre territoire.



Crédit  : Facebook

Heures d'ouverture : lundi et jeudi de 13 h à 16 h 30 | Vendredi de 8 h à 16 h 30 | Samedi de 8 h à 12 h

Murielle Gallant, une femme intègre

Marie Létourneau

Qui n'a pas croisé cette femme allègre, bien enracinée sur ses Plateaux. Murielle Gallant grandit sur une ferme qui procurait à la famille une autonomie complète à St-Jean de Matapédia. Accompagner les plus petits à l'heure des devoirs fut une véritable révélation.

Après l'École Normale, Murielle ouvrira les portes de la première maternelle à Saint-François-d'Assise, en 1969, à l'âge de 19 ans. Les fins d'année étaient déchirantes... « j'aurais aimé les suivre », me confie-t-elle, avec cette même flamme. « D'être témoin de leur gain en autonomie me fascinait ». Après dix ans, on lui confia successivement de la première à la quatrième année. Elle a connu les classes nombreuses, sans aide, sans éducatrice. « La rigueur s'imposait mais toujours dans le respect de l'enfant, de ses capacités et de ses limites ».

Murielle souligne l'importance de madame Stella Francoeur dans son parcours. « Sa présence réconfortante, son approche positive et respectueuse des enfants ont guidé toute ma carrière ». Elle quitte en 2004 et, pendant ces 35 ans, elle donna naissance à quatre enfants, et suivra des cours universitaires.

Maison des jeunes

Autour de 1985, Murielle fait partie des fondateurs de la Maison des jeunes de Saint-François. Après l'acquisition

d'un local accordé par la municipalité, elle siégera au C.A. pendant 10 ans.

Rustico

Plus tard, elle se joindra à une équipe avec laquelle elle partagera les nombreuses tâches qui s'imposent pour sauver ce lieu socio-culturel qui fait partie de notre patrimoine. Murielle valorise beaucoup le travail d'équipe. « C'est le groupe qui fait que ça marche, ce n'est jamais une personne, c'est la force du groupe ».

Parmi ses nombreuses implications, notre amie a retrouvé, auprès des personnes en résidence, la même énergie qui la nourrissait avec ses élèves. « Tout comme les enfants, elles me font grandir ».

Je ne pouvais compléter le portrait de Murielle sans croiser les mots de ses collègues et amis: Humaine, ouverte d'esprit et grandeur d'âme font l'unanimité.

Merci Murielle !



Classe de Murielle Gallant, 3^e et 4^e année, 1994-1995 | Crédit : gracieuseté

Merci à nos partenaires!

Québec

